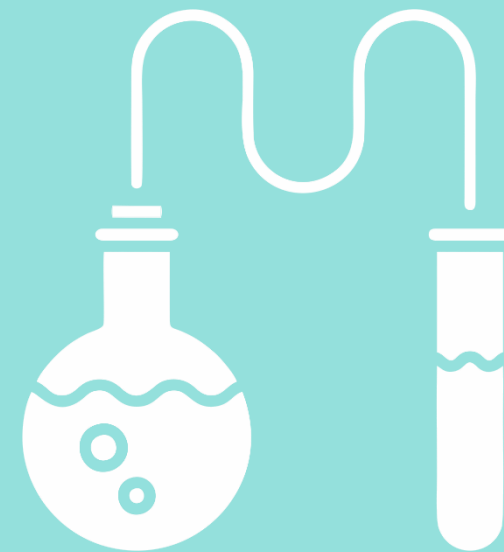




Лекция 5: Основные педагогические подходы в преподавании ботаники для систематизации представлений о растительном мире

**Лектор: Губарева Наталья Владимировна,
кандидат педагогических наук, доцент
кафедры теоретических основ
физического воспитания
ФГБОУ ВО «АлтГПУ»**



Одна из основных задач:

- формирование у обучающихся системы первоначальных природоведческих понятий, которые вводят их в понимание закономерностей окружающего мира, опираются на чувственный опыт детей и обеспечивают переход от представлений о предмете явления к понятиям.

Методика преподавания ботаники в школе

Школьный курс ботаники
предусматривает

- доступные методы для понимания обучающихся определенного возраста;
- организацию учебно-воспитательной работы учителя с обучающимися;
- средства наглядного и действенного обучения

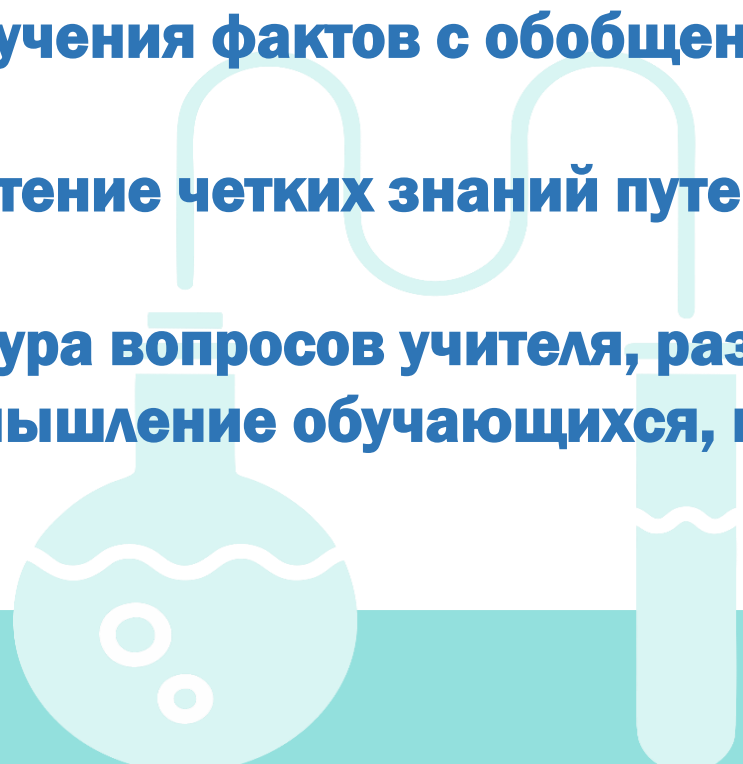
Педагогические подходы в преподавании ботаники

- **целостная система преподавания;**
- **взаимодополняющие методы и формы;**
- **преемственность и взаимосвязь между предметами, темами и уроками;**
- **единство содержания и методов (степень сложности и логика развития содержания требуют соответствующей формы подачи материала);**
- **единство приобретения теоретических знаний с практическим применением, обеспечивающим их осознанность;**
- **постепенное развитие понятий и навыков и, соответственно, методов обучения;**
- **соответствие методов и форм обучения возрастному развитию учащихся;**
- **развитие (повышение, усложнение) требований, адекватно вызывающее выполнение их (ответов, практических работ и т. п.).**



Частные методические правила для преподавания ботаники с целью систематизации представлений о растительном мире:

- **применение натуральной формы наглядности в сочетании с изобразительной;**
- **упражнение в применении знаний на практических занятиях;**
 - **сочетание изучения фактов с обобщениями;**
 - **приобретение четких знаний путем сравнений;**
 - **культура вопросов учителя, развивающих речь и мышление обучающихся, и т. п.**



Педагогические приемы в преподавании биологии

Педагогические приёмы

- **Моделирование** рассматривается как совместная деятельность учителя и обучающегося по построению моделей.
- **Иллюстративно-наглядный материал** помогает закреплять и уточнять представления детей, полученные в ходе непосредственного восприятия природных явлений.
- **Дидактические игры** – игры с правилами, имеющие готовое содержание.
- **Предметные игры** - это игры с использованием различных предметов природы (листья, семена, цветы).
- **Творческие игры** природоведческого содержания - это те, в которых школьники отражают впечатления, полученные в процессе занятий и повседневной жизни.
- **Опыт** - это наблюдение, которое проводится в специально организованных условиях.
- **Беседа** используется учителем с разными дидактическими целями: для создания интереса к предстоящей деятельности (перед наблюдением, экскурсией, просмотром кинофильма).

ИТОГ.

Приоритетные подходы в преподавании ботаники в школе

1. Научность изучаемого в школе материала, соответствующего современному состоянию ботанической науки.

2. Учет возрастных психологических особенностей обучающихся.

3. Выделение методики урока как основной проблемы, решаемой в единстве содержания и методов, в зависимости методов от учебного материала и возраста обучающихся.

4. Развитие понятий и умений в системе уроков, при повторении и в преемственности.

5. Расширение формы наглядности на уроках новыми натуральными объектами и демонстрациями экспериментов, кинофильмов, самодельных инструктивных и динамических таблиц и других пособий.

6. Разработка системы внеклассных занятий.

7. Приведение в систему всего преподавания ботаники, установление взаимосвязи уроков с экскурсиями, домашними, внеурочными и внеклассными формами работы обучающихся.